

Adresses du manuel d'utilisation

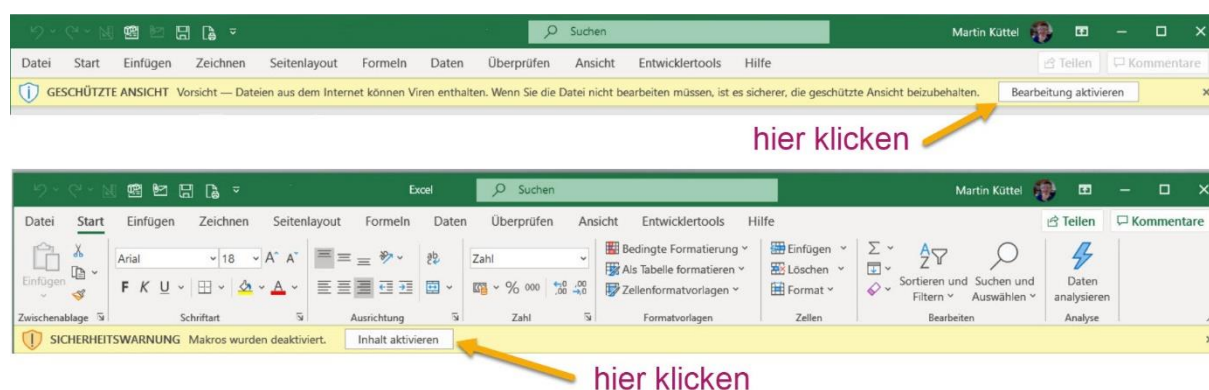
Adresses du manuel d'utilisation

Cette APP peut être utilisée gratuitement et sans licence.

L'APP a été créée avec Office 365 et contient la programmation VBA, c'est-à-dire Typ.xlsm, donc lorsque vous l'ouvrirez, vous serez informé qu'il a Marcos et vous devez confirmer que vous souhaitez l'autoriser.

Votre PC doit avoir Windows 7, Windows 8 ou Windows 10 et Office 2010 ou supérieur installé pour que toutes les fonctions puissent fonctionner.

Microsoft a déclaré que les applications que vous téléchargez à partir d'Internet sont "non sécurisées". Pour pouvoir l'utiliser, vous devez cliquer sur les deux boutons [Activer l'édition] et [Activer le contenu] comme indiqué dans l'image suivante.



Important : Enregistrez ensuite le fichier sur votre PC dans le registre de votre choix.

Inhalt

Adresses du manuel d'utilisation	1
Explications générales	2
Aperçu des tableaux	3
choix de la langue	4
.....	4
Corriger les adresses existantes	4
Date d'anniversaire	5
Modifier plusieurs enregistrements	5
Supprimer l'adresse de la liste	5
Insérer une nouvelle adresse	5
Remplacement du presse-papiers	7
Menu des commandes	8

Adresses du manuel d'utilisation

Sauter à la fin.....	8
Ajuster la largeur de la colonne	8
table de tri	9
Insérer, supprimer ou déplacer des colonnes.....	10
Copier le tableau (créer une nouvelle liste d'adresses)	10
Supprimer le tableau.....	11
Rechercher dans les cellules du tableau	12
Tableau d'impression avec sélection de colonnes	13
Tableau d'exportation	14
Paramètres de l'application	14
Informations sur l'APP.....	15

Explications générales

L'APP se compose de tableaux avec des adresses personnelles que vous pouvez facilement gérer.

Il est exploité à l'aide de boîtes de dialogue de support, également appelées formulaires.

Vous avez deux options pour exporter les tableaux sous forme de fichier PDF ou sous forme d'Excel.xls.

L'APP est pour les langues : allemand, anglais, français, italien et espagnol développé.

Il y a 11 colonnes définies de manière permanente, si nécessaire, vous pouvez ajouter vous-même n'importe quel nombre de colonnes.

Les tableaux sont protégés et ne peuvent être utilisés que via des boîtes de dialogue.

Adresses du manuel d'utilisation

Aperçu des tableaux

The image shows a screenshot of an Excel spreadsheet with three blue cells in the first row: B1 (containing 'controllo'), C1 (containing 'linguaggio'), and D1 (containing 'Nuovo'). Three orange arrows point from these cells to three dialog boxes. The first arrow points from B1 to a 'MENUE' dialog box titled 'ADD_Test' with the text 'Regola le impostazioni dell'APP.' The second arrow points from C1 to a 'Sprache wählen.' dialog box titled 'Sprache Deutsch.' with options for Deutsch, italiana, english, español, and français. The third arrow points from D1 to a dialog box titled 'APP_PersAdd_Exp > nuovo set di dati' which contains a form with sections for 'Cognome, nome, data di nascita, luogo di residenza/via', 'dati sulla posizione', 'telefono ed e-mail', 'Colonne Supplementari', and 'Cache casella di testo'.

Les trois cellules marquées en bleu sont toujours accessibles à l'utilisation, elles s'activent d'un clic de souris.

- La cellule B1 ouvre le menu (Contrôle).
- La cellule C1 ouvre le choix de la langue de l'utilisateur.
- La cellule D1 ouvre la boîte de dialogue d'insertion d'une nouvelle adresse.

Adresses du manuel d'utilisation

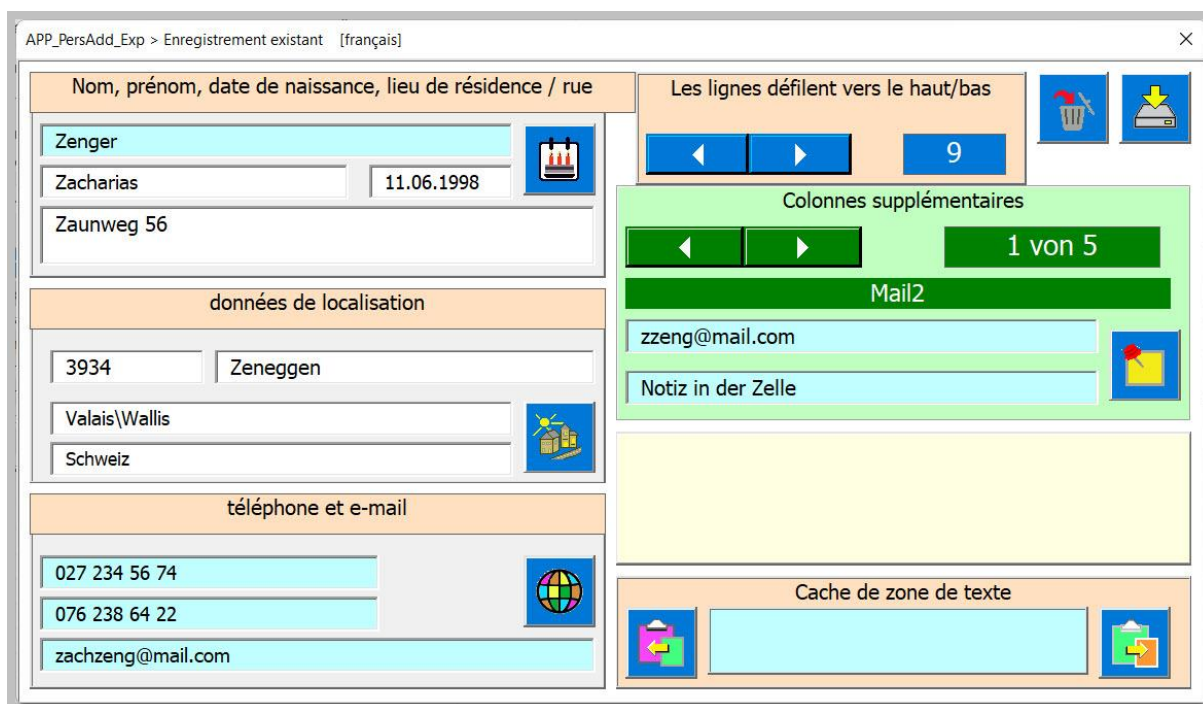
choix de la langue



En un clic sur la langue souhaitée, tous les dialogues, textes d'aide, messages sont traduits dans celle-ci. Une exception sont les titres des colonnes étendues, qui sont attribués par l'utilisateur lui-même.

Corriger les adresses existantes

Corrigez une adresse existante en cliquant sur une ligne d'adresse existante.

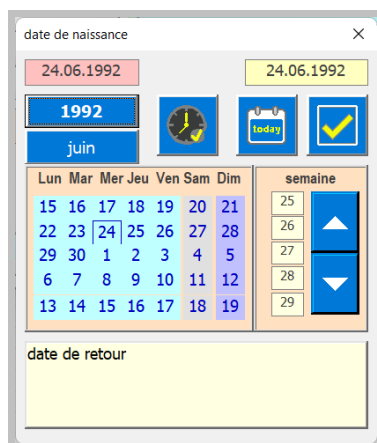


Conseil : les informations sur les touches de commande ou les champs de saisie sont affichées dans le champ jaune clair.

C'est un bon guide de démarrage rapide. Cependant, certaines spécialités de ce dialogue doivent être décrites plus en détail.

Adresses du manuel d'utilisation

Date d'anniversaire

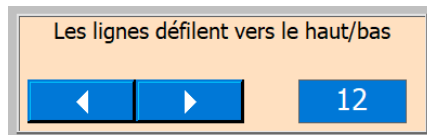


Vous pouvez saisir la date de naissance de deux manières. D'une part par saisie directe dans le champ de texte ou d'autre part avec une boîte de dialogue de sélection de date.

Modifier plusieurs enregistrements.

Vous pouvez modifier successivement plusieurs enregistrements de données sans fermer la boîte de dialogue.

C'est à cela que servent les touches fléchées. Cela vous permet de passer d'un enregistrement à l'autre. Chaque modification est enregistrée et l'enregistrement de données suivant est chargé dans la boîte de dialogue.

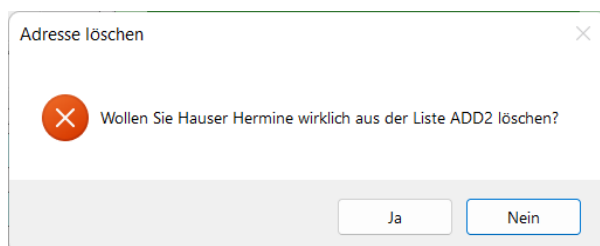


Notez que dans le tableau de l'enregistrement sélectionné, la cellule de la colonne A est sélectionnée pour vous permettre de savoir où vous vous trouvez.


Supprimer l'adresse de la liste



Ce bouton est utilisé pour supprimer l'adresse, avant de supprimer, vous devez confirmer le processus.



Insérer une nouvelle adresse

Pour cela, cliquez sur la cellule .

Adresses du manuel d'utilisation

La boîte de dialogue suivante s'ouvre. Remplissez les champs. Vous pouvez saisir l'opération dans 5 langues prises en charge.



Ce bouton ouvre une boîte de dialogue où vous pouvez lire la ville, le code postal, le canton, le pays et l'indicatif téléphonique. Installé unaugment pour la Suisse.

Comme le montrent les images ci-dessus, vous avez le choix entre deux options. Effectuez une recherche par code postal ou par nom de lieu.




Utilisez ce bouton pour transférer les données définies vers la boîte de dialogue Adresses. Cela peut être fait séparément pour l'adresse de facturation et l'adresse de livraison.

Est-ce que le téléphone n'est pas vide, l'indicatif téléphonique peut être lu en cliquant sur l'étiquette ?

Vous avez également la possibilité de définir l'indicatif régional national ou international.

Adresses du manuel d'utilisation

Telefon und E-Mail	
033	
079	
mailname@world.cont	

Remplacement du presse-papiers

L'échange de données via presse-papiers offre une possibilité intéressante. Tous les champs de texte bleu clair y sont disponibles.

Si la zone de texte du presse-papiers est vide, vous pouvez cliquer avec le bouton droit dans une zone de texte bleu clair et copier son contenu sur le tableau de texte.



Avec le bouton gauche, le texte est copié dans le presse-papiers et avec le bouton un texte peut être lu à partir du presse-papiers.



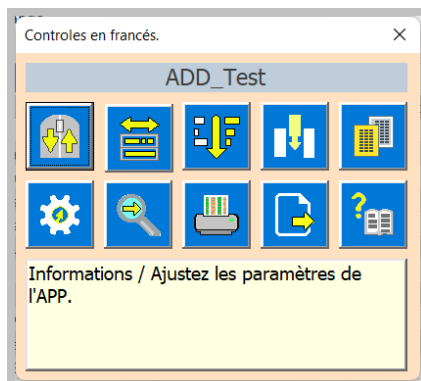
À partir de là, ce texte peut être lu dans une zone de texte vide bleu clair en cliquant avec le bouton droit de la souris.

Cela permet l'échange de données et réduit la paperasserie.

Adresses du manuel d'utilisation

Menu des commandes

Ceux-ci sont logés dans une boîte de dialogue spéciale disponible sur toutes les tables, que vous pouvez ouvrir en cliquant avec le bouton droit sur la cellule B1.



Sauter à la fin



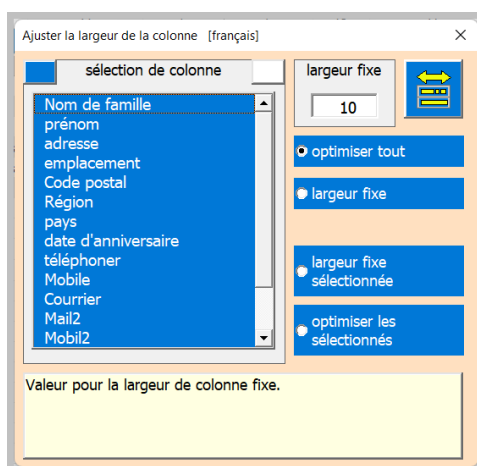
Si vous cliquez sur ce bouton avec le bouton gauche de la souris, vous sautez à la dernière ligne de sorte que les 5 dernières lignes soient encore visibles. Le clic droit saute à la ligne du haut. La commande est exécutée directement et la boîte de dialogue se ferme.

PS : Les lignes 1 et 2 (lignes de titre) sont fixes, elles sont donc toujours visibles.


Ajuster la largeur de la colonne



Cliquez sur ce bouton pour ouvrir la boîte de dialogue Largeur de colonne.



Choisis une option. Avec les deux options du bas, la sélection des éléments de la liste est prise en

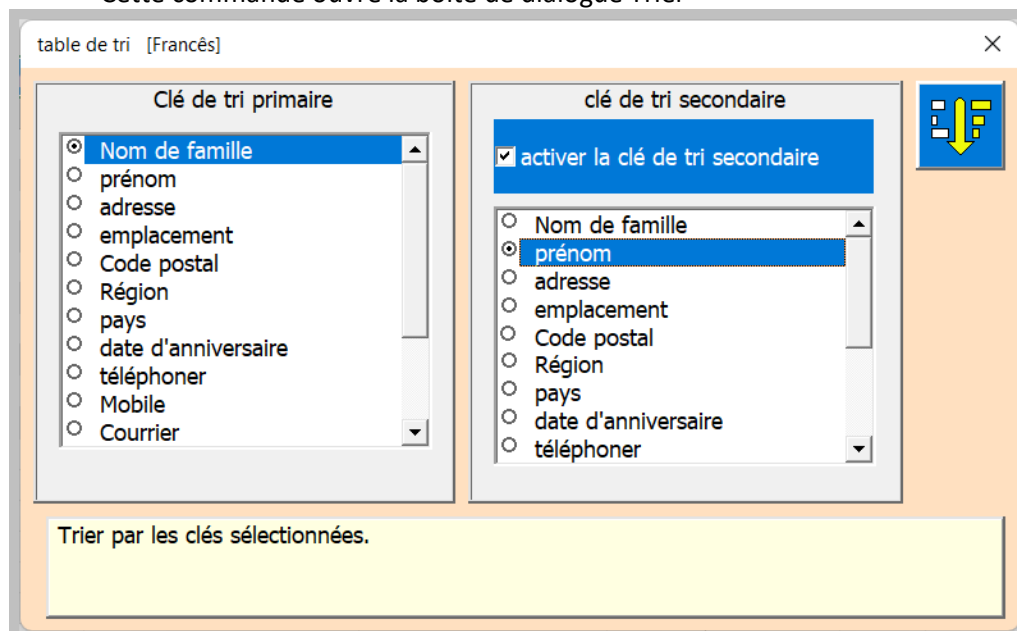
compte.  Ce bouton permet d'effectuer les réglages.

Adresses du manuel d'utilisation

table de tri



Cette commande ouvre la boîte de dialogue Trier



Vous avez la possibilité de travailler avec une ou deux clés de tri. La clé primaire est obligatoire et la clé secondaire est facultative. Avec la coche, vous pouvez activer la clé secondaire.

Le tri s'effectue en cliquant sur ce bouton.

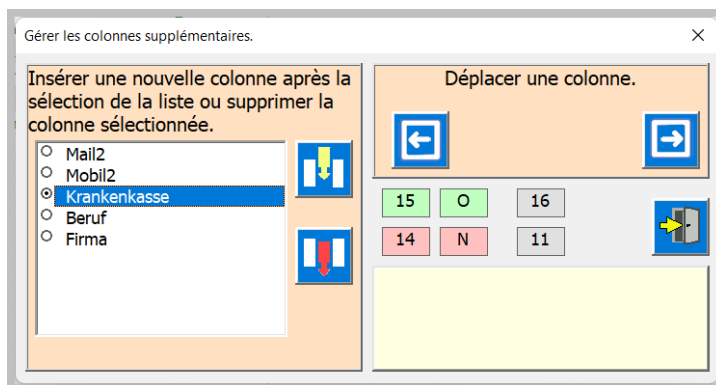


Adresses du manuel d'utilisation

Insérer, supprimer ou déplacer des colonnes



L'appui sur le bouton ouvre la boîte de dialogue « colonnes supplémentaires ».



Une colonne doit d'abord être sélectionnée dans la liste.

Ensuite, les autres touches de commande sont visibles dans la mesure où elles peuvent être utilisées.



Ce bouton insère une nouvelle colonne.



Ce bouton supprime la colonne sélectionnée et son contenu.



Déplacer la colonne sélectionnée vers la gauche ou vers la droite

Notez qu'après chaque commande, la boîte de dialogue est fermée. Le tableau est reformaté.

Copier le tableau (créer une nouvelle liste d'adresses)

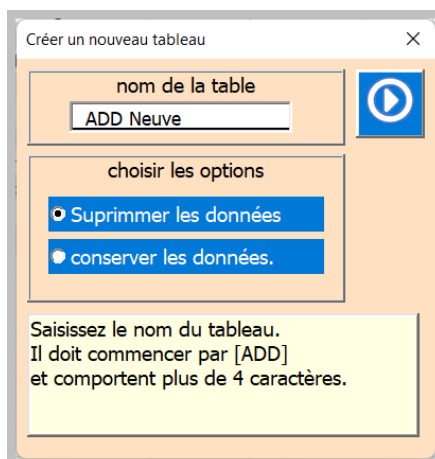
Notez que chaque table a également un code de contrôle d'application.

Pour générer une nouvelle table, la procédure décrite ci-dessous doit être suivie, sinon l'APP ne fonctionnera plus. Cela signifie également que vous ne devez jamais supprimer toutes les tables.

Vous avez la possibilité de conserver plusieurs feuilles de calcul (plus de 200) dans le même classeur.



La commande Copier table est utilisée pour cela. La boîte de dialogue suivante s'ouvre.



Adresses du manuel d'utilisation

Choisissez le nouveau nom de table, qui doit commencer par ADD.
Sélectionnez l'option [Effacer les données]. Si coché, tout le contenu à partir de la ligne 3 sera supprimé.

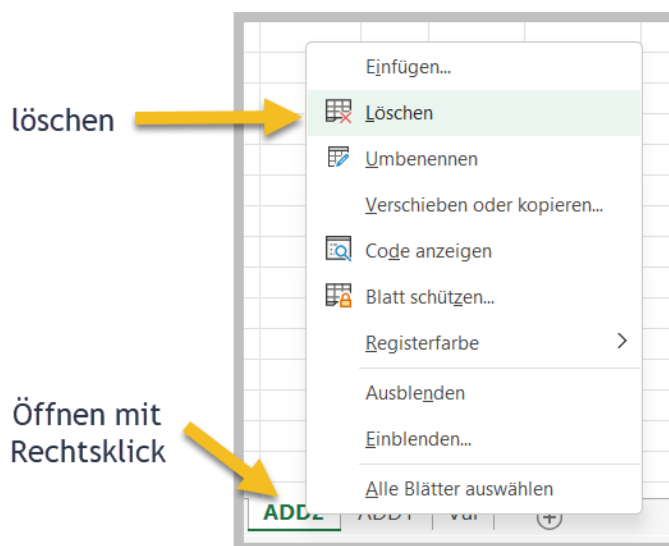


La commande est alors exécutée avec cette touche

Supprimer le tableau

Mise en garde ! Avant de supprimer la dernière table, une nouvelle table doit être créée, sinon l'application ne fonctionnera plus.

Vous pouvez supprimer un tableau avec la commande Excel.

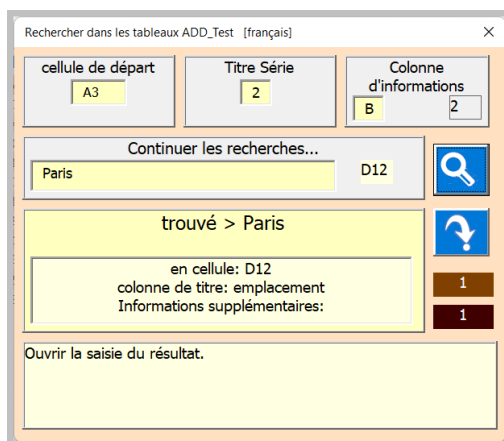


Adresses du manuel d'utilisation

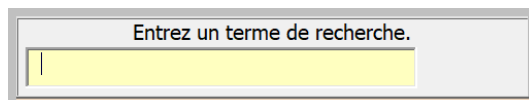
Rechercher dans les cellules du tableau



Ce bouton ouvre la boîte de dialogue de recherche.



Pour rechercher un contenu de cellule, saisissez un texte de recherche dans le champ de recherche (min. 3 caractères).



Appuyez ensuite sur ce bouton. Vous pouvez poursuivre la recherche en cliquant plusieurs fois sur le bouton.



Les étiquettes avec un fond marron vous indiquent le numéro du contenu que vous recherchez actuellement et le nombre de résultats trouvés qui correspondent au texte de recherche.



Cliquer sur ce bouton active la ligne de résultat dans le tableau.

Adresses du manuel d'utilisation

Tableau d'impression avec sélection de colonnes

Cette commande génère pour vous un aperçu avant impression du tableau.

- Les colonnes A à « dernière colonne utilisée » sont sélectionnées comme zone d'impression.
- Le format de papier par défaut est A4 paysage.
- Le texte d'en-tête et le texte de pied de page sont lus à partir des propriétés du document.
- La longueur du tableau et donc le nombre de pages est calculé automatiquement.
- La largeur de la colonne est ajustée automatiquement.
- La largeur du tableau est automatiquement adaptée à la largeur de la page.

Avec la boîte de dialogue suivante, vous contrôlez l'impression et sélectionnez les colonnes requises.

Imprimer avec sélection de colonne [français]

orientation: paysage

Ligne de reprise du titre: 2

Nombre de pages horizontalement: 1

sélection de colonne: 11 fixe

Colonnes sélectionnées: Nom de famille, prénom, adresse, emplacement, Code postal, Région, pays, date d'anniversaire, téléphoner, Mobile, Courrier, Mail2, Mobil2

Dernière ligne: 13

Texte laissé lors de l'impression: e nom de l'entreprise.

Company Name

E:\AA_Excel\AA_Personen\LogoCompany.jpg

Afficher l'aperçu avant impression. fechar diálogo.



Si vous appuyez sur ce bouton, un aperçu avant impression s'affichera.

Drucken (1)

Seitenansicht schließen (2)

Name	Vorname	Geburtsdag	Adresse	Nr	Ort	Plz	Tel	Mobil	Mail
Balmer	Marianne	29.05.1992	Hohlen	5	Wengi b. Frutigen	3714	033	076	bender.mary@quicknet.ch
Hauser	Hermine	29.05.1992	Wakerhaus	12	Hildisrieden	6024	041 354 94 36	079 352 35 86	herm.i.hilber@hotmail.com
Kessler	Tildy	29.05.1992	Waldeggsstrasse	60	Interlaken	3800	033 822 10 63	80 551 07 54	tildy.kuettel@quicknet.ch
Normann	Martin	29.05.1992	Waldeggsstrasse	60	Iragna	6707	033 822 19 63	079 551 07 54	mkuettel@quicknet.ch
Müller	Hans	29.05.1992	Widweg	45	Matten b. Interlaken	3800	+4133 852 34 08	+4179 234 21 45	mkuettel@quicknet.ch
Zahler	Zacharias	29.05.1992	Chauffeur	45	Zeneggen	3934	027 234 56 74	076 238 64 22	zachzeng@mail.com
Maler	Felix	29.05.1992	Haldenstutz	34 B	Interlaken	3800	033	078	must_r_felix@hallo.at
Allenbach	Alina	29.05.1992	Anderberg	67	Interlaken	3800	033	077	anal@business.com

gedruckt am: 29.05.2022

Si l'aperçu est affiché, vous pouvez imprimer (1) ou simplement le regarder et revenir (2) au tableau [fermer la vue].

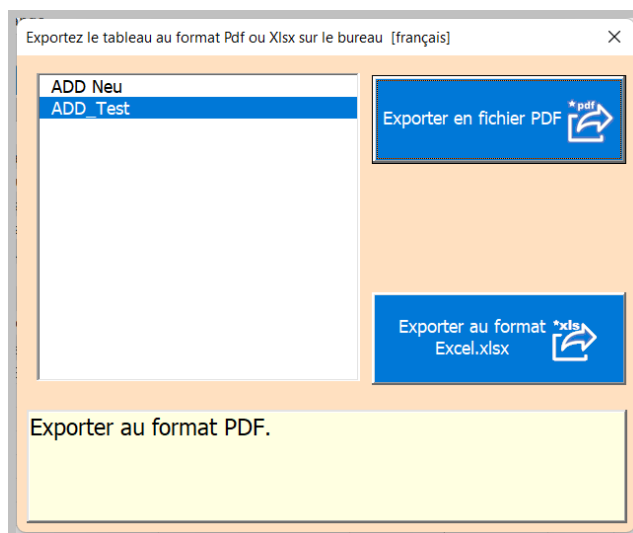
Adresses du manuel d'utilisation

Tableau d'exportation

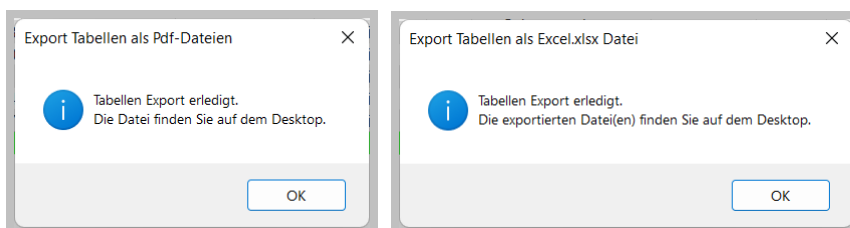


Cette commande crée un fichier PDF ou un fichier Excel.xlsx à partir de la feuille de calcul actuelle.

La boîte de dialogue suivante s'ouvre à cet effet.



Selon que vous cliquez sur PDF ou Excel, vous recevrez une confirmation et le formulaire sera fermé.

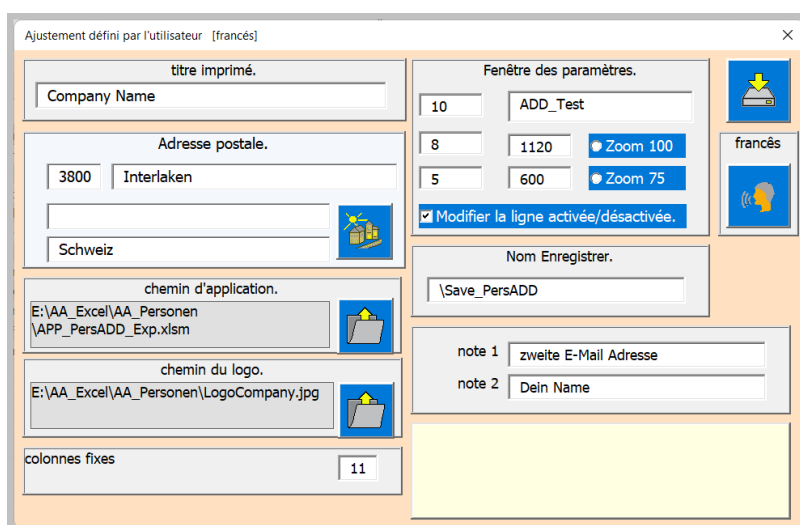


Paramètres de l'application

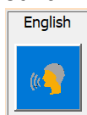


Ce bouton ouvre la boîte de dialogue des paramètres personnalisés de l'APP.

Adresses du manuel d'utilisation



Les paramètres sont correctement expliqués avec le titre et de brèves instructions dans le champ en surbrillance.

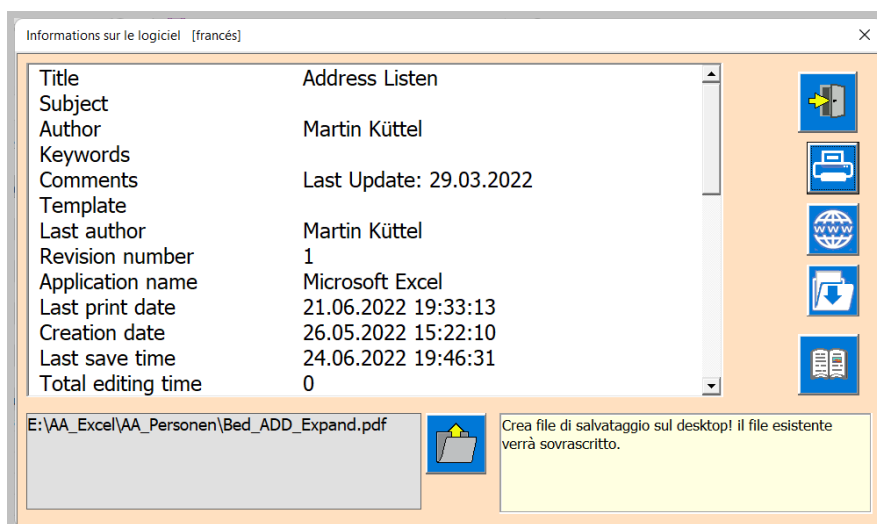


Ce bouton ouvre la boîte de dialogue de sélection de la langue.

Informations sur l'APP



Ce bouton ouvre une boîte de dialogue pour les informations sur le document.



Ce bouton ouvre le manuel d'utilisation sous forme de document sous forme de fichier PDF, à condition que vous ayez saisi le chemin. Choisissez le pdf dans votre langue.

Autor : Martin Küttel
Waldeggrasse 60 / 3800 Interlaken