

Password manuale di istruzioni

Password manuale di istruzioni

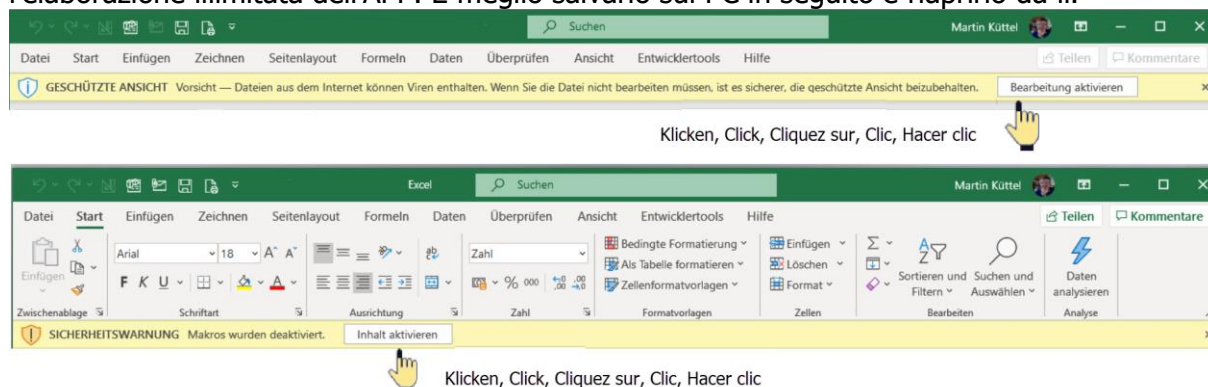
prefazione

Questa APP può essere utilizzata gratuitamente e senza licenza.

L'APP è stata realizzata con Office 365 e contiene la programmazione VBA, ovvero un Excel del tipo **.xlsm**.

Per poter eseguire tutte le funzioni, sul PC devono essere installati Windows 7, Windows 8 o Windows 10 e Office 2010 o versioni successive.

Se scarichi l'APP dal mio sito web <https://www.tiggi.ch/>, ti verrà chiesto di [attivare la modifica] e anche [attivare i contenuti]. Questa è una misura di sicurezza e serve a sbloccare l'elaborazione illimitata dell'APP. È meglio salvarlo sul PC in seguito e riaprirlo da lì.



Inhalt

Password manuale di istruzioni	1
prefazione	1
General explanations	2
Gestisci le voci delle password	3
Voci esistenti	3
Data	3
Correggi o visualizza più voci.	3
Delete entry from the list	4
Trattare con le colonne plus	5
Gestione degli appunti e dei contenuti	5
Una nuova entrata	6
Naviga nella tabella	6
comandi aperti	7
seleziona la tua lingua	8
Regola la larghezza della colonna	8
ordinare la tabella	9
Inserisci, elimina o sposta le colonne	10

Password manuale di istruzioni

Copia tabella	11
Elimina tabella.....	11
Cerca nelle celle della tabella	12
Impostazioni dell'app.....	13
Stampa tabella con selezione colonna	14
Esporta tabella	15
Informazioni sull'APP	16
Protezione file	16

General explanations

L'APP è composta da tabelle con elenchi di password che puoi gestire facilmente. Viene gestito utilizzando finestre di **dialogo** di supporto, note anche come moduli. Le tabelle sono protette e possono essere gestite solo tramite finestre di dialogo. La prima riga contiene tre comandi sempre accessibili, sono;

A	B	C	D	E
	Comandi	Nuovo	Navigazione	Italiano

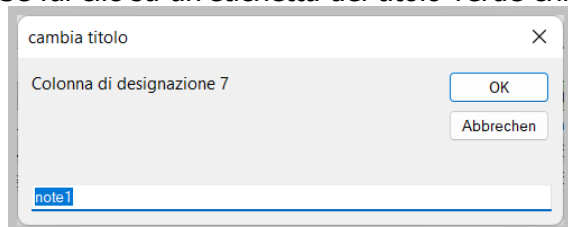
La seconda riga contiene le etichette delle colonne, le colonne fisse hanno uno sfondo grigio e quelle aggiuntive (colonna più) hanno uno sfondo verde chiaro.

La tabella è composta da 6 colonne definite in modo permanente intitolate con nomi;

No. | Account | Utente | Password | Data | Accedi all'account

Puoi quindi aggiungere, spostare o eliminare colonne come desideri.

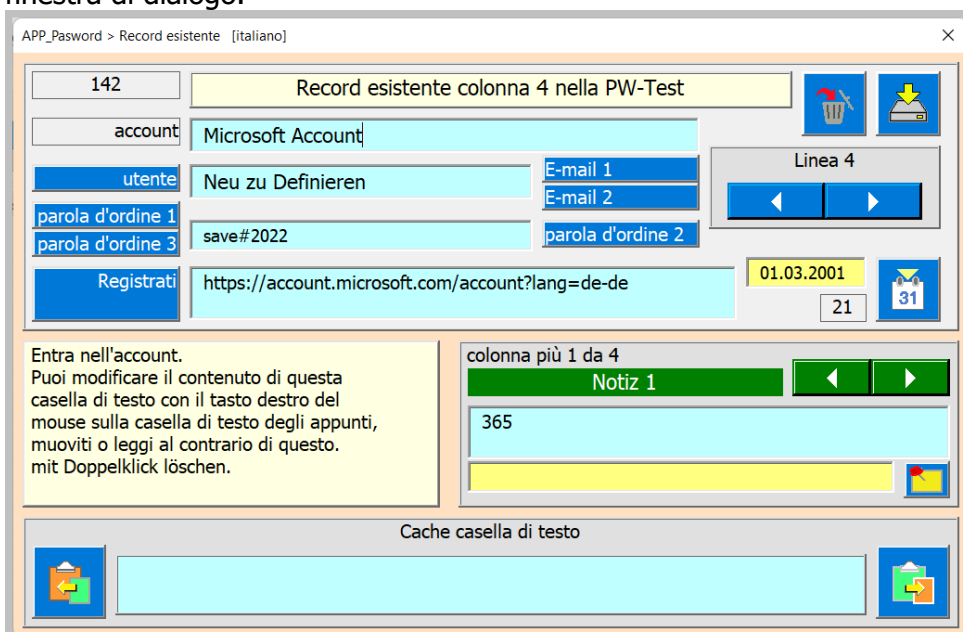
Se fai clic su un'etichetta del titolo verde chiaro, puoi cambiarla.



Password manuale di istruzioni

Gestisci le voci delle password

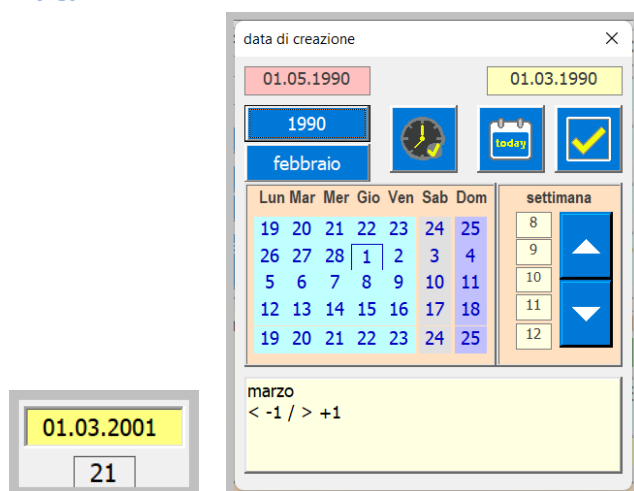
Voci esistenti gestire facendo clic su un indirizzo esistente e viene visualizzata questa finestra di dialogo.



Suggerimento: il campo giallo pallido fornisce informazioni sui tasti di comando o sui campi di input. Questo in realtà spiega molto.

Altri dettagli operativi sono descritti di seguito.

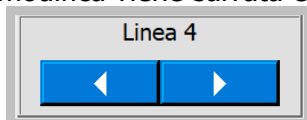
Data



Puoi inserire la data di creazione in due modi. Da un lato tramite immissione diretta nel campo di testo o dall'altro tramite una finestra di dialogo per la selezione della data.

Correggi o visualizza più voci.

È possibile modificare più voci una dopo l'altra senza chiudere la finestra di dialogo. Ecco a cosa servono i tasti freccia. Ciò consente di passare da una voce all'altra. Ogni modifica viene salvata e la voce successiva viene caricata nella finestra di dialogo.



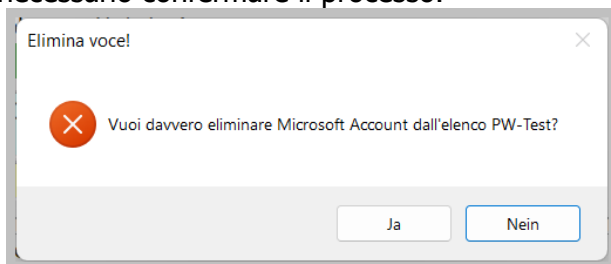
Password manuale di istruzioni

Si prega di notare che il numero corrente (colonna A) è selezionato per il record di dati selezionato nella tabella per informarti in quale riga ti trovi.

Delete entry from the list

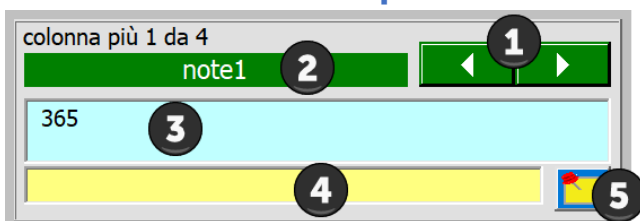


Il pulsante [cancella] viene utilizzato per questo scopo. Prima di eliminare, è necessario confermare il processo.



Password manuale di istruzioni

Trattare con le colonne plus



Affinché la finestra di dialogo non sia sovraccarica di caselle di testo, tutte le colonne Plus possono essere utilizzate con la vista sopra. L'APP controlla quante colonne plus sono disponibili. Selezionare il contenuto delle singole celle [3] utilizzando le frecce di scorrimento [1].

Se vuoi inserire una nota sul contenuto della cella, compila la nota nella casella di testo gialla [4]. L'app salva o legge automaticamente questa nota ogni volta che modifichi una colonna più.

[2] è l'intestazione della riga.

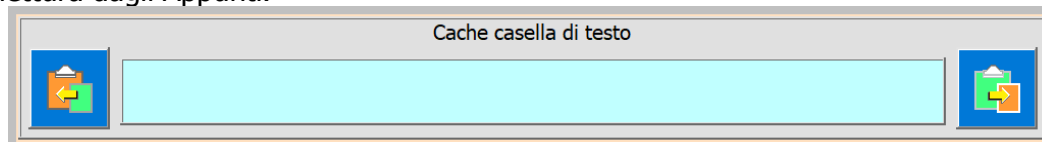


Con questo pulsante è possibile leggere la nota 1 di default (tasto sinistro del mouse) o la nota 2 (tasto destro del mouse) [5].

Gestione degli appunti e dei contenuti

I dati che vuoi inserire (ad es. un link) possono spesso essere richiamati su un sito web o altrove.

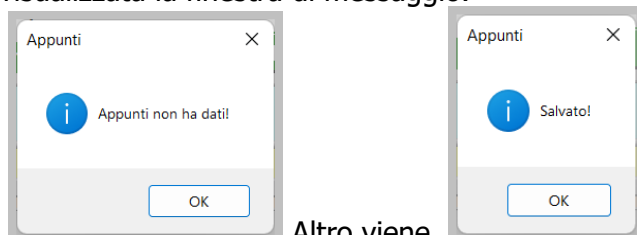
A tale scopo viene utilizzata la casella di testo Appunti con le funzioni per il salvataggio e la lettura dagli Appunti.



Puoi leggere solo se la casella di testo è ancora vuota. Puoi farlo facendo doppio clic nella casella di testo.




Ora premi il pulsante per leggere i dati dagli appunti. Se non ci sono dati, viene visualizzata la finestra di messaggio.



Altro viene.

Per inserire i dati letti in una casella di testo nella tabella, è sufficiente fare clic con il tasto destro del mouse nella casella di testo e i dati vengono inseriti.

Funziona anche al contrario! Il testo di una casella di testo può essere copiato negli appunti

tramite gli appunti della casella di testo utilizzando il pulsante .

Password manuale di istruzioni

Una nuova entrata aggiungerli alla tabella cliccando sulla cella D1 **Nuovo**.

Dopo aver fatto clic, si apre la finestra di dialogo Password.

APP_Pasword > Nuovo record [italiano]

148

Nuovo record colonna 6 nella PW-Test

account

utente Martin Küttel E-mail 1 E-mail 2

parola d'ordine 1 Sicher#2022 parola d'ordine 2

parola d'ordine 3

Registrati 04.07.2022 31

Fare doppio click per eliminare il contenuto.

colonna più 1 da 4

Notiz 1

Cache casella di testo

Naviga nella tabella

Si apre la seguente finestra di dialogo.

Navigieren in Tabelle PW-Test [deutsch]

springen zu

Konto

GOOGLE + Account
Microsoft Account
UBS E-Banking
GOOGLE + Account
Microsoft Account
UBS E-Banking
GOOGLE + Account
Microsoft Account
UBS E-Banking

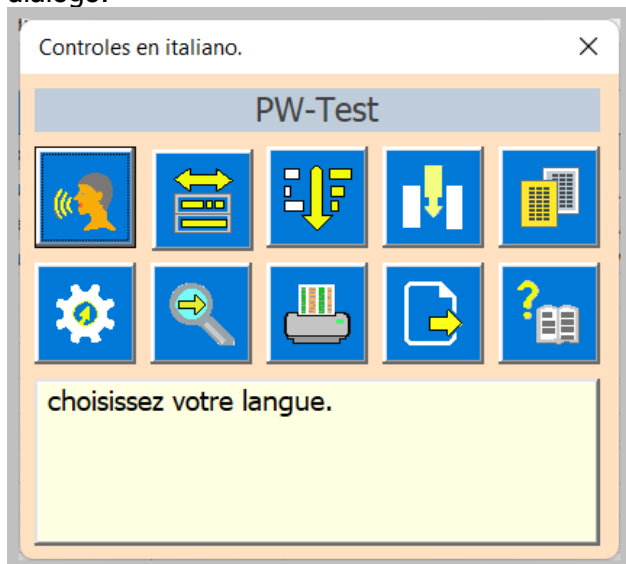
Kolonne für den Suchbegriff wählen.
Benutzen Sie die Scrolltasten.

Nella parte sinistra ci sono i tre pulsanti che salgono in cima, al centro o in fondo al tavolo. Nella parte destra c'è l'elenco con la scelta delle colonne. Le voci corrispondono alla colonna selezionata, che è possibile impostare con il pulsante di scorrimento. L'elemento dell'elenco selezionato ha quindi come target la riga che si apre dopo aver fatto clic con il mouse.

Password manuale di istruzioni

comandi aperti

Nel menu, le funzioni possono essere eseguite in tutte le tabelle il cui nome inizia con PW-.
Si apre il menu facendo clic sulla cella B1 **Comandi** e viene visualizzata la seguente finestra di dialogo.



Click on a button to execute its command.

Password manuale di istruzioni

seleziona la tua lingua



Se si fa clic su questo pulsante, si apre la finestra di dialogo linguaggio.

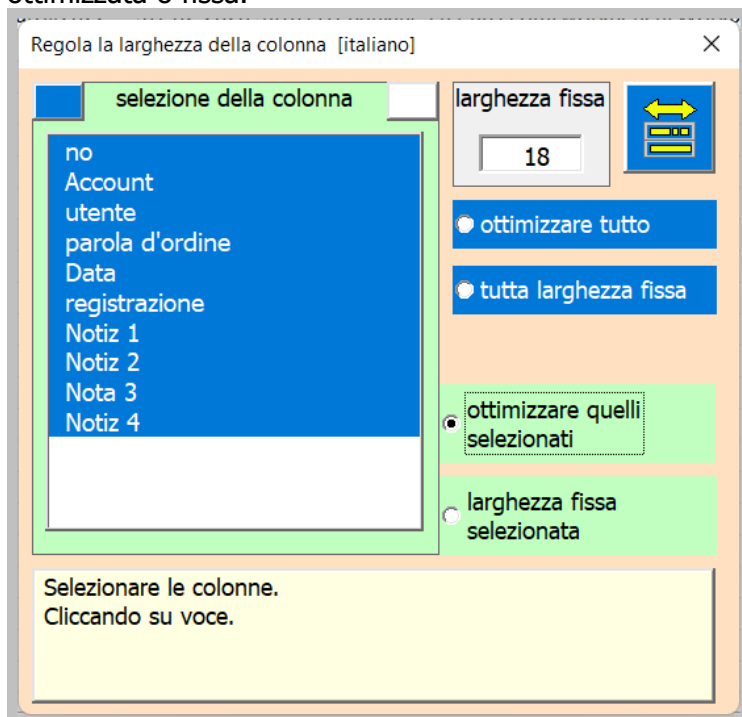


Ora fai clic sulla bandiera del paese desiderato.

Regola la larghezza della colonna



Aprire la seguente finestra di dialogo con le opzioni per scegliere la larghezza ottimizzata o fissa.

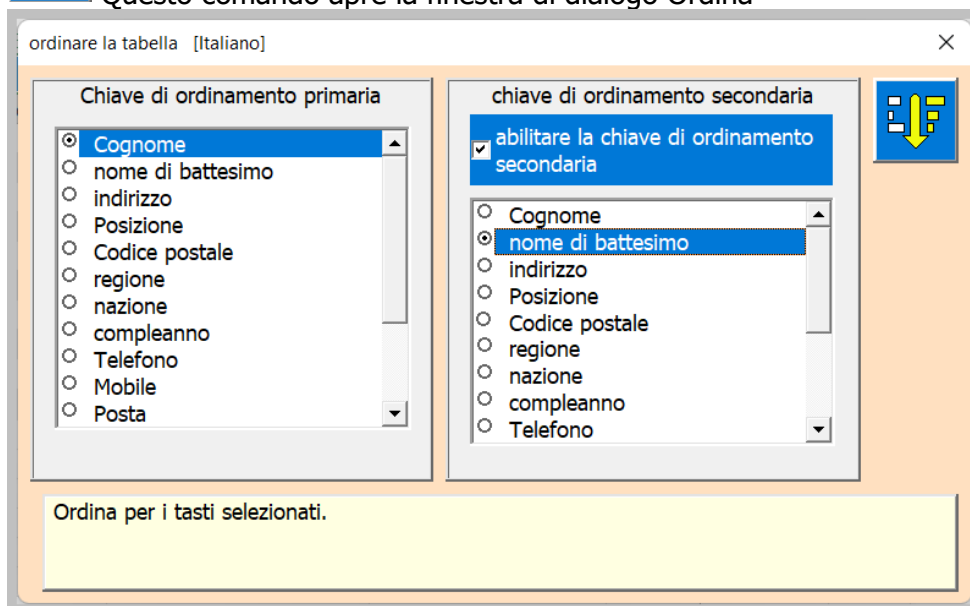


Password manuale di istruzioni

ordinare la tabella



Questo comando apre la finestra di dialogo Ordina



Hai la possibilità di lavorare con una o due chiavi di ordinamento. La chiave primaria è obbligatoria e la chiave secondaria è facoltativa. Con il segno di spunta puoi attivare la chiave secondaria.

L'ordinamento viene eseguito facendo clic su questo pulsante.

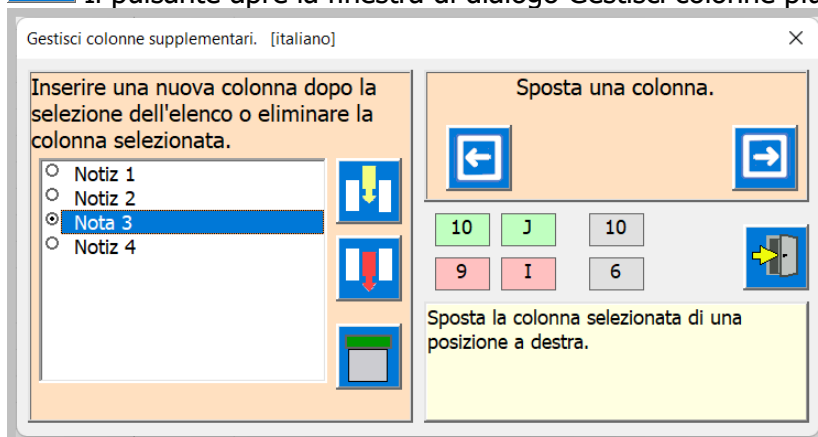


Password manuale di istruzioni

Inserisci, elimina o sposta le colonne



Il pulsante apre la finestra di dialogo Gestisci colonne più.



Innanzitutto, è necessario selezionare una colonna nell'elenco.

Quindi gli altri tasti di comando sono visibili per quanto possono essere utilizzati.



Inserisci una nuova colonna che viene inserita dopo (a destra) la colonna selezionata.



Elimina la colonna selezionata e il suo contenuto.



Sposta la colonna selezionata a sinistra o a destra.



Rinomina i titoli delle colonne.

Nota dopo ogni comando la finestra di dialogo viene chiusa per mostrare nuovamente la tabella e riformarla. L'eccezione è la ridenominazione, poiché puoi modificarne diversi.

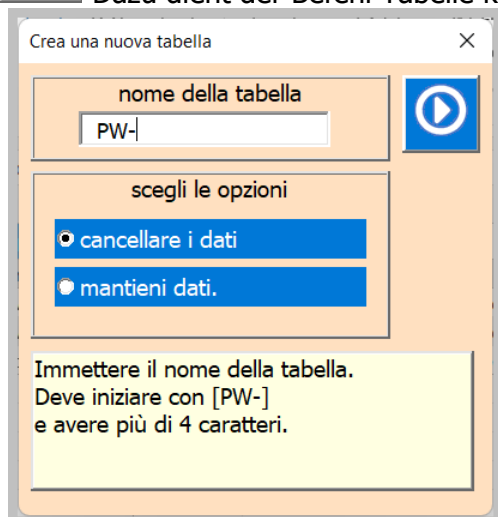
Password manuale di istruzioni

Copia tabella

Hai la possibilità di mantenere diversi (più di 200) fogli di calcolo nella stessa cartella di lavoro.



Dazu dient der Befehl Tabelle kopieren. Es öffnet sich der folgende Dialog.



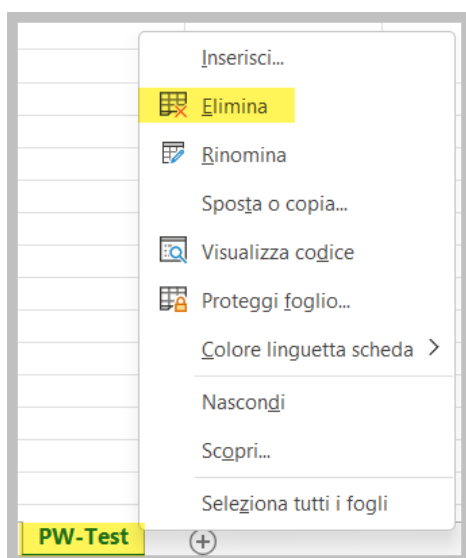
Scegli il nuovo nome della tabella, che deve iniziare con PW-. Selezionare l'opzione [2].



Il comando viene quindi eseguito con questo tasto [1].

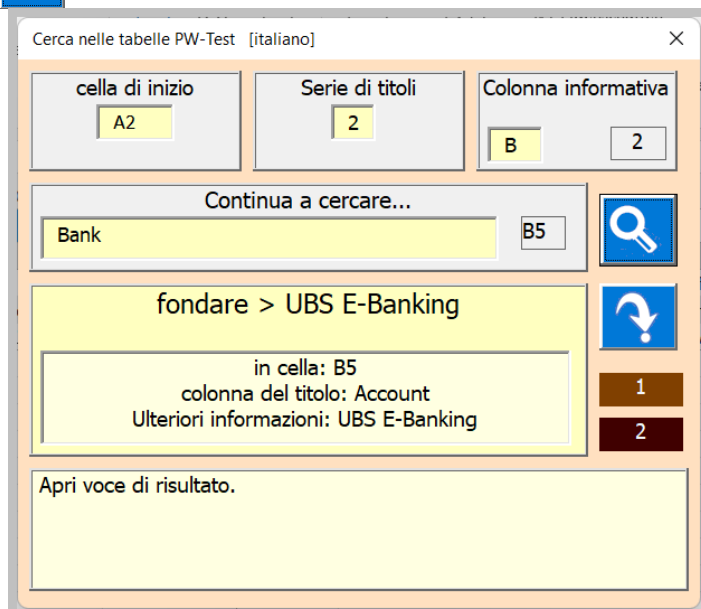
Elimina tabella

È possibile eliminare una tabella utilizzando il comando di Excel (fare clic con il pulsante destro del mouse sulla scheda).

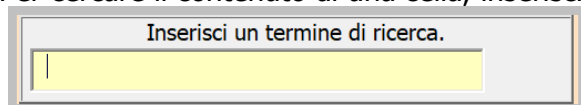


Password manuale di istruzioni

Cerca nelle celle della tabella



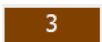
Per cercare il contenuto di una cella, inserisci un testo di ricerca.



(sono richiesti almeno 3 caratteri).



Puoi continuare la ricerca facendo clic più volte sul pulsante fino a quando non ricominci a cercare dal primo risultato.



Le etichette con sfondo marrone mostrano il numero dei contenuti che stai attualmente cercando e il numero di risultati trovati che corrispondono al testo di ricerca.



Cliccando su questo pulsante si apre la voce nella tabella.

Password manuale di istruzioni

Impostazioni dell'app



Questo pulsante apre la finestra di dialogo per le impostazioni personalizzate dell'APP.

Regolazione definita dall'utente [italiano]

utente: Martin Küttel

parola d'ordine 1: Sicher#2022

parola d'ordine 2: sicuro#2022

parola d'ordine 3: save#2022

e-mail 1: name@bluewin.ch

e-mail 2: name@quicknet.ch

percorso dell'applicazione: E:\AA_Excel\AA_Personen\PW_Exp_L.xlsm

percorso del logo: E:\AA_Excel\AA_Personen\LogoCompany.jpg

tavola di partenza: PW-Neu

zoom 100% (selezionato), zoom 75%

Top: 8, Fenster X: 1120, Left: 5, Fenster Y: 600

colonne fisse: 6

numero di colonna 1/0 (selezionato)

Modifica linea 1/0 (selezionato)

larghezza della colonna: 18

nota 1: Contract

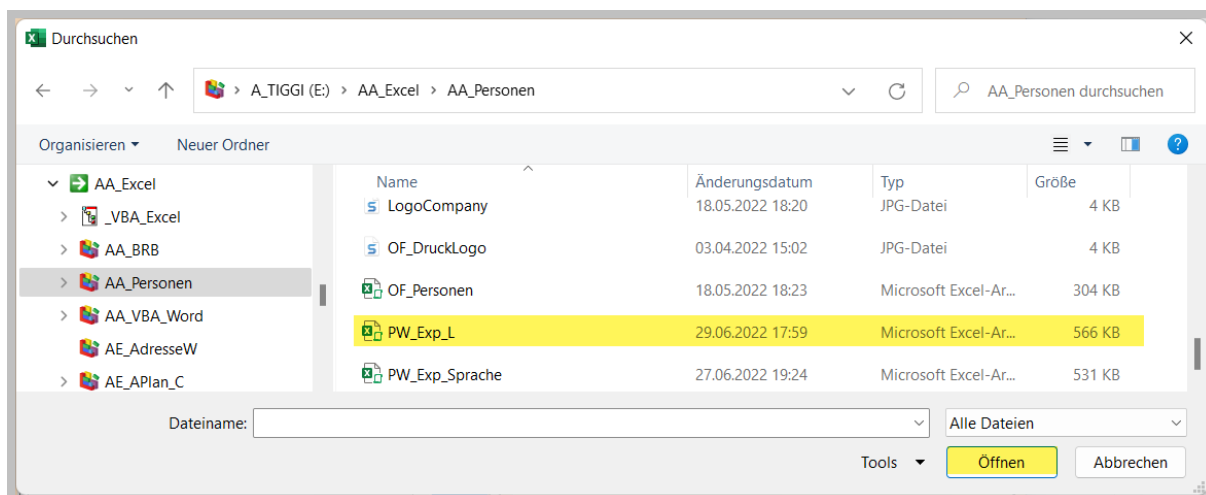
nota 2: UserCode

Salva & vicino.

Le impostazioni sono sufficientemente spiegate con la descrizione nel campo evidenziato. Il percorso del logo presuppone che tu abbia creato un logo adatto per la testina di stampa. Dovrebbe essere 170x30 pixel per stampare correttamente.



Questi pulsanti aprono la ricerca dei file.



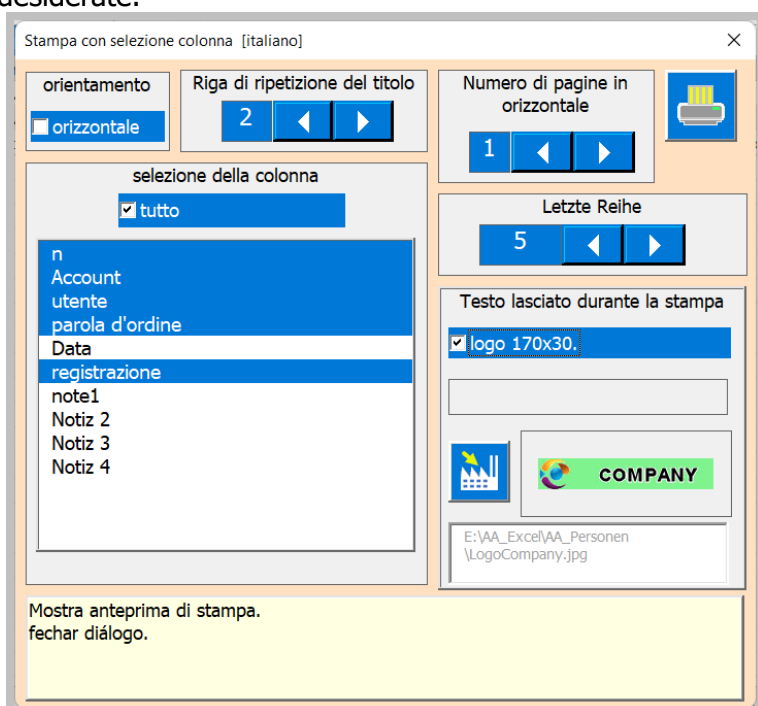
Password manuale di istruzioni

Stampa tabella con selezione colonna

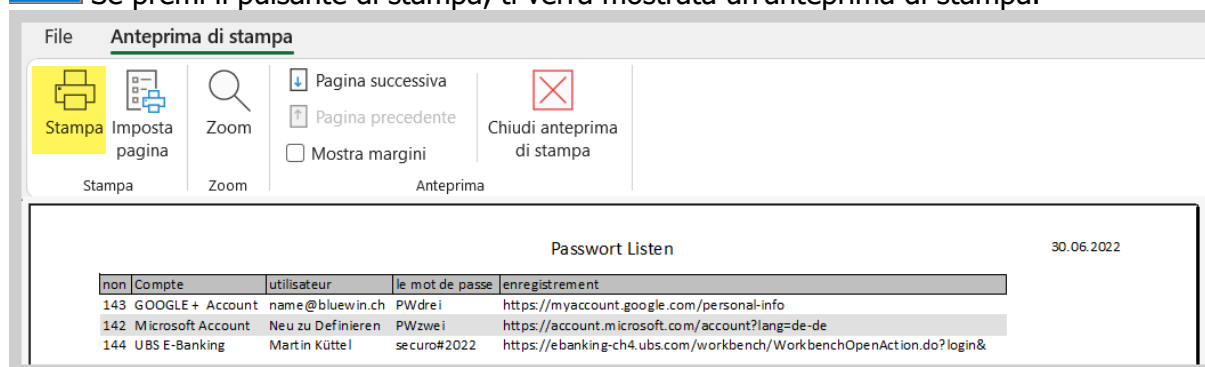
Questo comando genera automaticamente un'anteprima di stampa della tabella.

- Le colonne da A ad AE sono selezionate come area di stampa in modo da poter stampare un elenco ragionevole di persone.
- A4 orizzontale è selezionato come formato carta.
- Il testo dell'intestazione e del piè di pagina viene letto dalle proprietà del documento.
- La lunghezza della tabella e quindi il numero di pagine viene calcolata automaticamente.
- La larghezza della colonna viene regolata automaticamente.
- La larghezza della tabella viene ridimensionata automaticamente in base alla larghezza della pagina.

Con la seguente finestra di dialogo si controlla la stampa e si selezionano le colonne desiderate.



Se premi il pulsante di stampa, ti verrà mostrata un'anteprima di stampa.



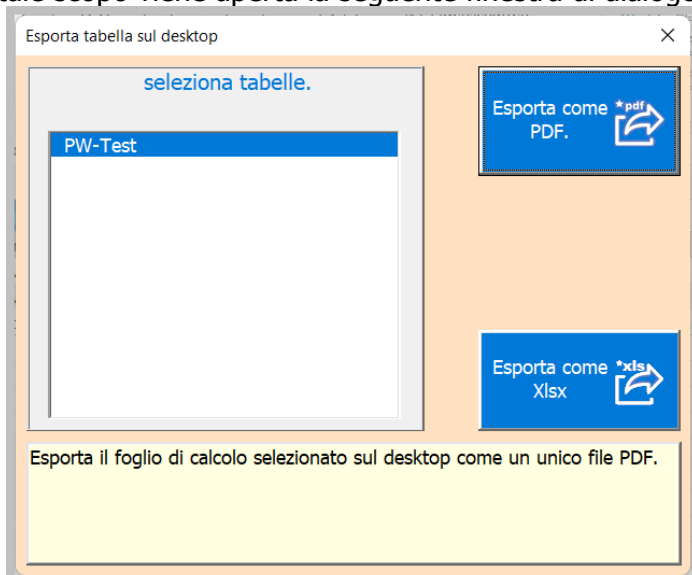
Se viene visualizzata l'anteprima, è possibile stampare (1) o tornare (2) alla tabella.

Password manuale di istruzioni

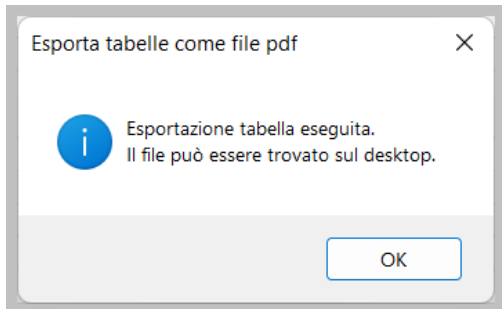
Esporta tabella



Questo comando crea un file PDF o un file Excel.xlsx dal foglio di calcolo corrente. A tale scopo viene aperta la seguente finestra di dialogo.



A seconda che si faccia clic su PDF o Excel, riceverai una conferma e il modulo verrà chiuso.

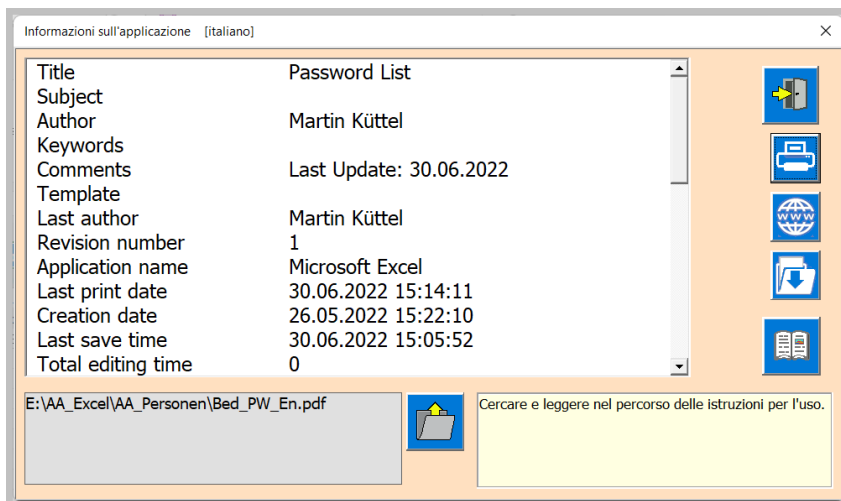


Password manuale di istruzioni

Informazioni sull'APP



Questo pulsante apre una finestra di dialogo con le informazioni sul documento.

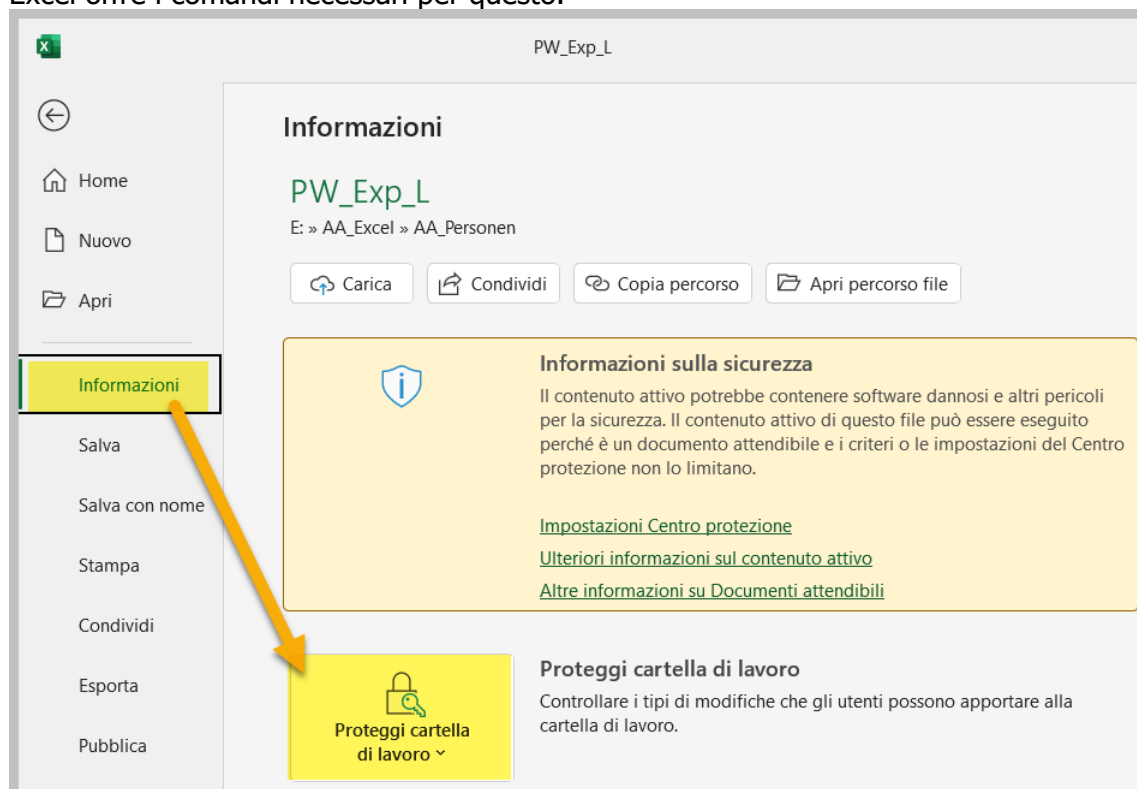


È possibile visualizzare questo documento come file PDF premendo il pulsante Manuale di istruzioni, a condizione di aver inserito il percorso.

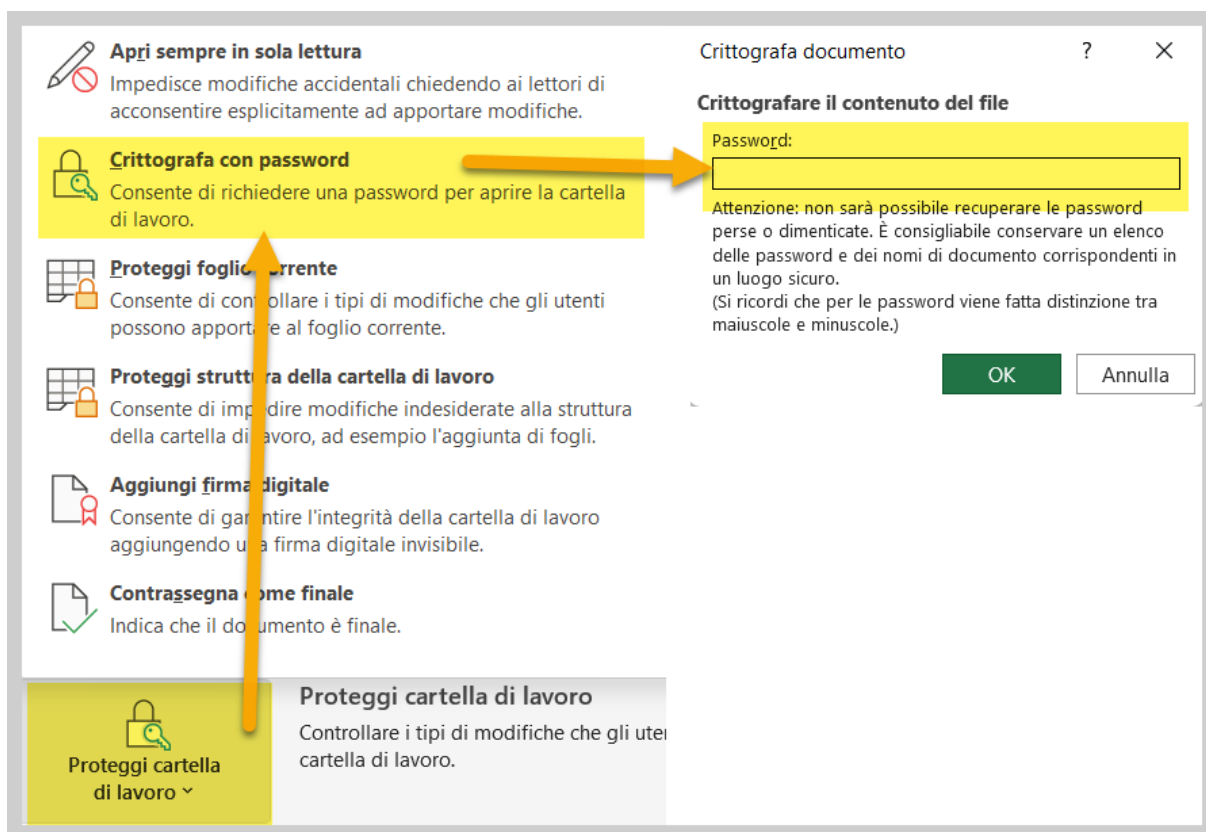
Protezione file

Poiché si tratta di un file di password ed è destinato a essere privato, è fondamentale che il file sia protetto con una password definita dall'utente.

Excel offre i comandi necessari per questo.



Password manuale di istruzioni



Ora inserisci la tua password personale nella seguente finestra di dialogo.

Se hai inserito una password su un intero file Excel, ci sono pochi programmi legittimi per violare la protezione. Questa è una crittografia molto sicura.

**Autor: Martin Küttel
Waldeggstrasse 60 / 3800 Interlaken**